



全面的統測試題分析 · 清晰的來年準備方向

台科大統測勁報

MOSME行動學習一點通
Mobile Online Study Made Easy.

機 械 群

目錄

考試科目	書號	書名	名師分析	頁碼
機件原理	BD102	機件原理升學跨越講義	鍾義	2
機械力學	BD112	機械力學升學跨越講義	高培堯 黃濬泓	3
	BD111	機械力學升學寶典	陳崇彥	4
機械製造	BD123	機械製造升學寶典	江元壽	6
機械基礎實習	BD124	機械基礎實習升學寶典	江元壽	7
機械製圖實習	BD121	機械製圖實習升學寶典	謝士渠	8
英文	PD322	英文大考題卜書 (Tips)	許雅惠	9
數學 C	PD331	數學 C 升學跨越講義	許燦興 董德	10
日語類	JD153	日文閱讀與翻譯 Power Note	圖書之介	12

發行所：台科大圖書股份有限公司
 電話：02-2908-5945
 網址：tkedbooks.com

門市：242 新北市新莊區中正路 649-8 號 8 樓
 傳真：02-2908-6347
 e-Mail：service@jyic.net

本書共 16 章
統測共 20 題

112 年統一入學測驗 機件原理 試題分析



BD102 機件原理升學跨越講義

1 整體分析

1. 是否符合課程綱要？ 是 否
2. 難易度是否適中？ 是 否

難易度	統測題號	占本次試題%
難	2	5%
中	1、11、15、20	20%
易	3、4、5、6、7、8、9、10、12、13、14、16、17、18、19	75%

3. 試題是否具有鑑別度？ 是 否
4. 試題是否符合素養導向題型？ 是 否（第 5 題、第 13 題及第 18-20 題）

2 試題分析 優 / 缺點與特色

本年度題目在 16 章中皆有出題，在第 2、10 及 11 章出 2 題，其餘各章只出 1 題，第 18 題為綜合題型，整體出題比例恰當。

今年題目中，觀念題有 12 題，計算題有 8 題。觀念題及計算題普遍較簡單，只有第 2 題計算過程中需要用到力學摩擦的分析。

今年在第 18 ~ 20 題首度出現素養題組題（自行車），題目描述貼近生活化，素養題型難易度適中，其中第 18 題四個選項包含四章不同的內容，是今年最特殊的地方。

3 如何使用本書因應明年統測

112 年度統測機件原理想拿高分很容易，平時只要將教科書內容熟讀，再多練習歷屆試題，如此一來統測考試時，應可輕鬆應對。

分析：鍾義 老師

機械力學

試題分析

本書共 13 章
統測共 20 題



BD112 機械力學升學跨越講義

1 整體分析

1. 是否符合課程綱要？ 是 否
2. 難易度是否適中？ 是 否

難易度	統測題號	占本次試題%
難	26、29、30、34	20%
中	22、25、27、28、31、32、33、35、36、37、38、39、40	65%
易	21、23、24	15%

3. 試題是否具有鑑別度？ 是 否
4. 試題是否符合素養導向題型？ 是 否

2 試題分析 優 / 缺點與特色

分析一：今年試卷在考題分布上，上、下冊各佔 10 題和以往採章節分布略有不同。

分析二：以題型的難易度來說，較難試題有 4 題、中等試題有 13 題，簡單試題有 3 題，整體評估難易適中，其中有三題與生活情境結合（第 26、29、30 題），學生需要動腦思考。

分析三：第 34 題屬平面應力範圍，超出目前課本內容（超出 108 課綱），比較有爭議。

3 如何使用本書因應明年統測

因應 108 課綱，本書於每章節後皆有素養題型，學生可多加練習此題目，以增加閱讀能力與情境之融入。其他傳統題型皆偏重於觀念及基礎題型，可用本書之綜合練習題目多加練習。

分析：高培堯·黃濬泓 老師

本書共 13 章
統測共 20 題

112 年統一入學測驗 機械力學 試題分析



BD111 機械力學升學寶典

1 整體分析

1. 是否符合課程綱要？ 是 否
2. 難易度是否適中？ 是 否

難易度	統測題號	占本次試題%
難	26、34、37	15%
中	25、29、30、31、33、36、39、40	40%
易	21、22、23、24、27、28、32、35、38	45%

3. 試題是否具有鑑別度？ 是 否
4. 試題是否符合素養導向題型？ 是 否

2 試題分析

優 / 缺點與特色

章節	課綱分配節數	112 年度	111 年度	110 年度	109 年度	108 年度	107 年度	106 年度	105 年度	104 年度	103 年度	102 年度
1	4	1	0	1	1	1	1	1	1	1	1	1
2	8	4	3	2	3	3	3	3	2	1	2	2
3	4	1	1	1	1	1	1	1	1	1	1	1
4	4	1	2	1	2	2	2	2	1	2	1	1
5	4	1	3.5	1	1	2	2	1	1	1	1	1
6	4	1	2.5	0	2	1	1	2	0	2	1	1
7	4	0	1	2	2	1	2	2	1	1	1	1
8	4	1	1	1	3	2	2	2	2	2	1	1
9	8	2	1	3	1	2	2	2	2	2	2	2
10	6	2	1	1	2	1	1	1	1	2	2	2
11	6	2	0	2	1	1	1	1	2	1	2	2
12	10	2	3	3	1	1	1	2	4	3	2	3
13	6	2	1	1	1	1	1	1	1	1	2	2

※ 註：112 年度試題第 29 題乍看之下為第 7 章之滑輪問題，但因整個系統處於平衡狀態，故仍歸類在第 2 章。

分析一：今年各章節出題數大致符合各章的教學時數，上、下冊各出 10 題，符合教學時數均為 36 小時。

分析二：選項 A、B、C、D 的分配為 3、6、6、5，選項平均度尚在可接受的範圍。

分析三：第 34 題測試內容，坊間審定通過之教材均未提及，應送分較合適。

3 如何使用本書因應明年統測

111 年度上、下冊命題數嚴重分配不均，經反應後 112 年度已平均分配，故同學們在準備時絕不可偏廢，每章各節的「重點掃描」務必詳細閱讀並徹底了解。再藉由「精選範例」的題型了解其應用，務必動手將「同步練習」做完，才能增進數字的運算能力，學習成效才會好。並可針對各章所提供的「綜合測驗」來做整合題型的自我練習，加強解題實力。

本書亦將近十年的「歷屆試題」歸納整理。掌握命題趨勢，同學們只要循序漸進多加練習就可達最佳效果。最後一定要善用「考前衝刺」之全彩拉頁，把它剪下來隨身攜帶，善用零星的時間（等車、坐車的時間…等）經常複習，學習效果一定更加顯著。

分析：陳崇彥 老師

本書共 12 章
統測共 17 題

112 年統一入學測驗

機械製造 試題分析



BD123 機械製造升學寶典

1 整體分析

1. 是否符合課程綱要？ 是 否
2. 難易度是否適中？ 是 否

難易度	統測題號	占本次試題%
難	43	0%
中	6、7、12、13、48	35%
易	1、2、3、4、5、8、9、10、11、14、50	65%

3. 試題是否具有鑑別度？ 是 否
4. 試題是否符合素養導向題型？ 是 否

2 試題分析 優 / 缺點與特色

本年度機械製造試題與去年試題難易度相當，偏簡單，各章分配及其重點摘述如下：

出題極為平均，各章均有出題，配分適當。其中，第 3、4、7、9、12 章等各出二題，其餘章節為一題。一般同學在 17 題的答題中，若能認真思考及分辨，答對 14 題的機會非常大。在所有試題中，都沒有計算題出現，殊為可惜；雖然，第 2、3、5 題需要計算才能得到答案，但僅是含碳量、含水量及間隙量的計算，並沒有牽涉到切削加工的轉速、進給、加工時間等的計算，是本次命題的一大缺點，鑑別度相對較低。

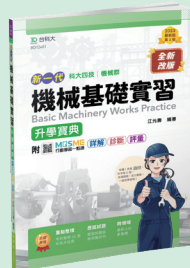
3 如何使用本書因應明年統測

1. 細讀課文內容，作有系統的分類與記憶。當考前進行最後一次復習時，宜將不易記牢的內容作成筆記，攜至考場，作最後衝刺。
2. 閱讀本書並以統測歷屆試題或模擬考題作為練習，可得最大效果。
3. 利用本書進行複習工作時，可以單元為單位進行復習，不需以章節的內容進行複習，如此可將每次複習的時間控制在 1~2 小時間。

分析：江元壽 老師

112 年統一入學測驗 機械基礎實習 試題分析

本書共 14 章
統測共 18 題



BD124 機械基礎實習升學寶典

1 整體分析

1. 是否符合課程綱要？ 是 否
2. 難易度是否適中？ 是 否 (偏難)

難易度	統測題號	占本次試題%
難	17、28、30	16.67%
中	18、22、25、26、27、29	33.33%
易	15、16、19、20、21、23、24、31、49	50%

3. 試題是否具有鑑別度？ 是 否
4. 試題是否符合素養導向題型？ 是 否

2 試題分析 優 / 缺點與特色

本年度機械基礎實習試題與去年試題相較偏難，偏難的題目多了約 2 ~ 3 題，各章題數分配及其重點摘述如下：

全書共分 14 章，除了第 2 章出三題，第 10、14 章各出二題外，其餘章節均出一題，出題極為平均，各章均有出題，配分適當。在這 18 題中，108 課綱新增章節即第 9 ~ 14 章共有 8 題，且其中 7 題屬於中或偏難得題目（偏難是指偏離審定版教科書的範疇，沒有完整的內容可以讓學生閱讀。）；所以，一般同學在 18 題的答題中，若能認真思考及分辨，答對 14 題即屬難得。在所有試題中，第 17 題問的是於銼削行程中，左右手向下施壓銼刀的力量分配為何，一般學生很難去領略銼削行程中手施壓於銼刀力量的變化情形；第 28、30 題在審定版教科書中，沒有完整的內容可以讓學生閱讀，學生很難答對；第 22 題為計算題，車削時間的計算已超出課程範圍，屬於機械製造第 9 章的範疇。

綜上所述，本年度的機械基礎實習難度提高。

3 如何使用本書因應明年統測

1. 細讀課文內容，作有系統的分類與記憶。當考前進行最後一次複習時，宜將不易記牢的內容作成筆記，攜至考場，作最後衝刺。
2. 閱讀本書並以統測歷屆試題或模擬考題作為練習，可得最大效果。
3. 利用本書進行複習工作時，可以單元為單位進行複習，不需以章節的內容進行複習，如此可將每次複習的時間控制在 1 ~ 2 小時之間。

分析：江元壽 老師

機械製圖實習 試題分析

本書共 9 章
統測共 16 題



BD121 機械製圖實習升學寶典

1 整體分析

1. 是否符合課程綱要？ 是 否
2. 難易度是否適中？ 是 否

難易度	統測題號	占本次試題%
難	37、42、45	18.75%
中	35、36、38、40、41、46	37.5%
易	32、33、34、39、44、47、49	43.75%

3. 試題是否具有鑑別度？ 是 否
4. 試題是否符合素養導向題型？ 是 否

2 試題分析

優 / 缺點與特色

冊別	章節	單元	課綱分配節數	112 統測命題數	111 統測命題數	110 統測命題數	109 統測命題數	108 統測命題數	107 統測命題數	106 統測命題數	105 統測命題數	104 統測命題數
上	1	工程圖認識	3	1	1	1	1	1	1	1	1	1
	2	製圖設備與用具	3	1	1	0	0	1	1	1	0	0
	3	線條與字法	6	1	1	1	1	1	1	1	0	1
	4	應用幾何畫法	9	2	2	1	1	1	3	0	2	1
	5	正投影識圖與製圖	33	3	3	3	3	3	3	3	4	5
下	6	尺度標註與註解	9	2	1	2	2	1	2	3	2	1
	7	剖視圖識圖與製圖	15	2	1	2	0	1	1	1	1	0
	8	習用畫法	9	2	2	2	2	1	0	1	1	0
	9	基本工作圖	21	2	4	1	3	3	1	2	2	5

分析一：今年機械製圖實習的題目偏於簡單，實務操作的素養題型比較少，需要理解和背誦製圖相關知識才能讀懂題意，如第 32、33、34、35、39 題等。

分析二：機械製圖實習第 5 章出現 3 題，一題為觀念題，另二題為讀圖題。對學生而言，最困難的就是讀圖，而第 37 題更是最最困難的選擇正確三視圖，若沒有做足夠的識圖練習，在考試的當下會是真的很糾結！

分析三：今年專業二機械製圖實習的題目不是按以往排序集中在最後 16 題，而是參雜在「機械製造」的題目之中，如第 48、50 題。所以不只要有製圖的知識，也要多理解其他機械製造、板金、鑄造等相關知識喔！

3 如何使用本書因應明年統測

本書每章節有「立即練習」的測驗，從中去體會這章節所要學習的能力，學習成效才可立竿見影。再針對各章「綜合模擬測驗」的整合題型自我練習，加強解題實力，掌握命題趨勢。本書亦將近幾年「歷屆試題」歸納整理，再搭配「火紅素養題」，循序漸進多加練習亦可達到最佳成效。

分析：謝士渠老師

112 年統一入學測驗 英文試題分析



PD322 英文大考題卜書 (Tips)



PD321 英文入門單字題卜書 (Tips)

1 考題結構

10 題單字片語，10 題對話，2 篇綜合測驗，4 篇閱讀測驗以及非選擇題 3 題

◎ 第一部分選擇題，佔 84 分。

- 第一大題字彙：跟去年一樣，10 題。
- 第二大題對話：跟往年一樣，對話 10 題。
- 第三大題綜合測驗：跟往年一樣，2 篇綜合測驗，每篇 5 小題，共 10 題。
- 第四大題閱讀測驗：今年跟前兩年一樣，為 4 篇。而 101 年～109 年則都是 2 篇～3 篇閱讀測驗。

◎ 第二部分非選擇題，佔 16 分。

跟往年同樣，題型為填充題（4 分）+ 重組題 1 題（6 分）+ 翻譯題 1 題（6 分）。

♥ 貼心提醒：今年單字片語題增加，佔克漏字的一半，而文法題重複考歷屆試題常見的題目

關係代名詞與其進階應用：去年 111 關係代名詞就考了 2 題，今年一樣 2 題。請同學把文法「關係代名詞與進階應用」務必熟悉（請參考「克漏字與文法」題卜書第 13 章或「英文寫作」題卜書第 21 單元）。

2 試題分析

1. 字彙部分：10 題字彙題中，有 5 題在『入門題卜書』+4 題『大考題卜書』，單字部分比往年簡單些，光入門兩千的單字就佔字彙題的一半，題卜英文系列命中九題 18 分！
2. 對話部分：10 題對話跟往年一樣，以平常生活對話為主，涉及的主題在題卜書對話題命中 9 題，考生應該在此大題可以跟往年一樣，拿 18-20 分。
3. 綜合測驗部分：兩篇文章的用字簡單，主題也貼近生活，分別為「台灣東海岸賞鯨業」與「心理學的兩個理論」。10 題裡面（6 單字片語，3 文法，1 連接詞）。題卜書系列命中 9 題！！掌握住至少 18 分！！
4. 閱讀測驗部分：四篇文章裡的用字比去年稍難，但不論文章或題目的單字，題卜書系列幾乎都有，四篇文章主題分別為「每月零用錢的花費圖」、「藥物標籤」、「一則預防工作詐騙的公告」與「科技工具對運動員的助益」。這四篇文章與日常生活相關，符合接下來新課綱跨領域提升素養的出題取向，預估 12 題可掌握住 12 題，可以全部拿分！
5. 非選擇題部分：從 104 年開始新增的非選擇題部分，今年第 9 年了，今年出題題型跟之前一樣是：填充+重組+翻譯這三種，填充以考單字為主，而重組與翻譯的文法句型與單字，都在「非選題卜書」裡。因此，今年第 9 年考非選，考生只要讀完題卜書系列，可以拿下非選擇題滿分 16 分！

分析：許雅惠 老師

本書共 15 章
統測共 25 題

112 年統一入學測驗 數學 C 試題分析



PD331 數學 C 升學跨越講義

1 整體分析

1. 是否符合課程綱要？ 是 否
2. 難易度是否適中？ 是 否

難易度	統測題號	占本次試題%
難	13、14、17、21	16%
中	6、8、9、11、12、15、16、18、19、22、23、24	48%
易	1、2、3、4、5、7、10、20、25	36%

3. 試題是否具有鑑別度？ 是 否
4. 試題是否符合素養導向題型？ 是 否

2 試題分析 優 / 缺點與特色

冊別	章節	單元	統測命題數						
			112	111	110	109	108	107	106
一	1	坐標系與函數圖形	2	2	2	0	1	0	1
	2	三角函數	4	3	3	3	2	1	2
	3	平面向量	2	1	1	1	1	0	1
二	4	式的運算	2	2	3	3	2	2	1
	5	直線與圓	1	2	1	2	2	4	0
	6	數列與級數	1	1	1	1	1	1	1
	7	排列組合	1	1	2	1	1	1	1
三	8	三角函數的應用	1	1	1	2	3	3	2
	9	指數與對數	2	2	1	2	1	2	2
	10	空間向量	1	2	1	1	0	1	1
	11	一次聯立方程式與矩陣	2	2	1	1	1	1	1
四	12	一次不等式與線性規劃	1	1	0	1	1	1	1
	13	二次曲線	1	1	2	1	2	0	1
	14	微分	3	2	1	3	3	0	3
	15	積分	1	2	3	1	1	3	1

分析一：本年度試題整體而言涵蓋所有單元，但試題的難度增加，且第 8 題棣美弗定理疑似超出 108 課綱，預估前標分數比去年低，對中、低成就學生難以提升其學習興趣。

分析二：素養題占本次試題約 36%（第 13、14、17、18、19、20、21、22、25 題），情境試題文字量稍長，學生平日需加強閱讀能力，才能應對素養題，寫出正確數學式，經過運算之後找到正確答案。

如何使用本書因應明年統測

本書的使用方式，可藉由「例題」的演示中了解各類題型的應用，再以「練習」的題目進行立即評量，學習成效立竿見影，並可針對各章提供的「課後練習」來作整合題型的自我練習，加強解題實力。本書亦將近幾年「歷屆試題」歸納整理，協助考生掌握命題趨勢，同學們循序漸進多加練習亦可達到最佳成效。

分析：許燦興、董德 老師

統測共 50 題

112 年統一入學測驗 日文閱讀與翻譯 試題分析



JD153 日文閱讀與翻譯 Power Note

作者將考題分為三類，第一類為「字彙型考題」經分析後約有 8 題；第二類為「文章閱讀型考題」15 題，第三類「文法測驗型考題」為 27 題。本書的宗旨為文法歸納與文型總整理。所以綜觀考題，詳讀本書的內容對於應付統測的「文法測驗型」考題理當沒有問題。本次命中率約為 97%。

1 整體分析

1. 是否符合課程綱要？ 是 否
2. 難易度是否適中？ 是 否

難易度	統測題號	占本次試題%
難	16、17、20、26、27、31、34、35	30%
中	8、9、10、11、12、13、15、18、19、22、23、24、25、29、30	55%
易	6、7、14、28	15%

3. 試題是否具有鑑別度？ 是 否
4. 試題是否符合素養導向題型？ 是 否

2 試題分析 優 / 缺點與特色

112 年度的文法測驗型考題屬中偏難，N1 有 1 題，N2 有 8 題，N3 有 8 題，N4 有 10 題，就連字彙型考題屬於綜合性的算是比較難。整體來說今年 N2、N3 的考題算多，文法考題都是從 N4 ~ N3 間程度起跳，已經沒有過往 N5 形式的題目。所以作者統整難易度分析表時，直接將 N4 ~ N3 程度的題目列為「易」，也就是說一律從 N4 難的程度開始出題，多數考題偏整合型，寫起來並不輕鬆。

3 如何使用本書因應明年統測

面對統測的準備除了要有 N4 的「基本能力」外，N3、N2 的題目須大量的練習。將「文法」一步步腳踏實地的認識後，理解並進一步應用在適當語境與文脈中。若目標為拿下頂尖分數的同學，也需要開始練習 N1 的題目，但作者認為投注成本太高，量力而為即可。另外，提醒大家「詞語、單字」的用法在學習的過程中，需要比之前多付出些心力。本書主要為文法的歸納整理，替同學條列出清楚的文法架構，如果同學在考前能夠精讀本書的基本文法項目，並且多加練習理解在每個單元中的相應考古題，應能夠獲得不少幫助。未來的題型越來越靈活，必會出現更多接近素養型的考題，鼓勵大家多看日文發音版的日劇、動漫卡通等，培養語言實用性和流利度，以全面性的應付素養型考題。預祝各位考生考試順利，在日文科目皆能從 90 分起跳。

分析：圖書之介

台科大圖書訂購單

請依照您的需求填寫本訂購單後 傳真 02-2908-6347 或就近聯絡本公司業務人員為您服務

學校名稱	單位名稱	班 級							
訂 購 人	職 稱	電 話							
書 號	書 名	作 者	尺 寸	價 格	數 量	測 卷 回 次	數 量	小 計	
機件原理									
BD102	機件原理升學跨越講義	鍾義	A4	\$450		30 回			
機械力學									
BD111	機械力學升學寶典	陳崇彥 陳偉民	A4	\$450		20 回			
BD112	機械力學升學跨越講義	高培堯 黃滄泓	A4	\$480		20 回			
機械製圖實習									
BD121	機械製圖實習升學寶典	謝士渠	A4	\$420		16 回			
機械製造、機械基礎實習									
BD123	機械製造升學寶典	江元壽	A4	\$420		20 回			
BD124	機械基礎實習升學寶典	江元壽	A4	\$400		20 回			
BD125	機械製造與機械基礎實習升學寶典	羅老師等	A4	近期出版					
BD141	機械群模王百分百 - 卷 1	NSET 統測線上模擬考團隊	A4	\$300					
外語群日語類									
JD153	日文閱讀與翻譯 Power Note	圖書之介	A4	\$480					
JD141	外語群 (英語類、日語類) 模王百分百 - 卷 1	NSET 統測線上模擬考團隊	A4	\$360					
英文									
PD031	英文非選題卜書 (Tips) - 最新版 (第二版)	許雅惠	16K	\$220		16 回			
PD064	英文學測與指考單字題卜書 (Tips)7000 字級附單字口袋書及單字實錄互動式教學 MP3	許雅惠	16K	\$340		36 回			
PD321	英文入門單字題卜書 (Tips)2000 字	許雅惠	16K	\$320					
PD322	英文大考題卜書 (Tips) 附單字片語線上閱讀與澎湖灣影音及診斷	許雅惠	16K	\$450		44 回			
PD325	英文模擬試題與歷屆試題題卜書 (Tips)	許雅惠	16K	\$250					
PD324	英文統測題卜書 (Tips)	許雅惠	16K	\$350					
PD326	輕鬆學基礎英文法	林俊傑	A4	\$350		39 回			
PD327	輕鬆學基礎英文法複習題庫	林俊傑	A4	\$220					
PD328	聚焦英文文法講義	林欣穎 陳瑞萍 林昱伸 徐如琳	A4	\$220		20 回			
數學 C									
PD331	數學 C 升學跨越講義	許燦興 董德	A4	\$400		22 回			
PD333	數學 C 決戰統測 24 回	謝家豪	A4	\$200					
PD335	數學 C 決戰統測 45 回	施賢文	A4	\$300					
							合計		

價格、規格僅供參考，依實際報價為準

服務團隊各區辦事處

北 區

新北市新莊區中正路 649-8 號 8 樓

TEL : (02)2908-5945

FAX : (02)2908-6347

中 區

台中市南區忠明南路 787 號 12 樓之 1

TEL : (04)2263-5882

FAX : (04)2263-5883

雲嘉區

嘉義縣民雄鄉建國路二段 117 號

FAX : (05)226-7751

南 區

高雄市鼓山區裕誠路 1095 號 7 樓

TEL : (07)555-7947

FAX : (07)555-7948

勁園智動大樓

新北市鶯歌區中正三路 156 巷 9 號

TEL : (02)2670-1568

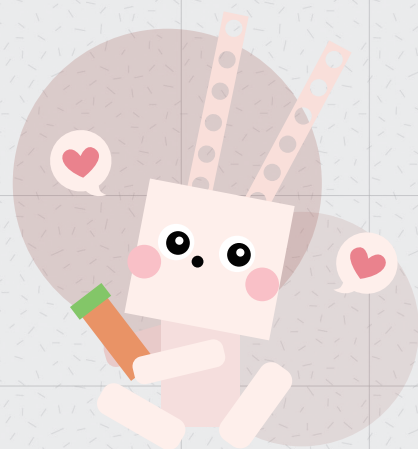
FAX : (02)2679-1798



敬邀學校洽詢校外參訪與研習課程

勁園寶 APP 提供更便利、整合性的服務資訊 (提供免費題庫供學生離線使用)

- 勁園商城：透過折扣碼與科幣取得更優惠的團購體驗。
- 勁園活動網：提供最新活動的報名與繳費。
- 艾葆國際學校：提供在職教育線上網路課程選讀。
- 服務中心：提供各個服務系統及平臺的網站連結。
- 教師服務：提供線上索書、**New** 聯絡轄區業務、**New** ChatGPT 聊天室。
- 生活：提供交通資訊、天氣、統一發票兌獎、技職資訊等網站查詢。
- 班級通：
 - 使用班級通，課堂溝通真輕鬆！
 - 透過「發紅包」功能，增加學習互動。
 - 使用「班級公告」進行布達，方便又即時。



Android



iOS



勁園科教



台科大圖書

· 技職教育 · 就職考試
· 科技教育 · 評量檢定