



全面的統測試題分析 · 清晰的來年準備方向

台科大統測勁報

MOSME
行動學習一點通
Mobile Online Study Made Easy.



設 計 群

目錄

考試科目	書號	書名	名師分析	頁碼
色彩原理	GD101	色彩原理升學寶典	耿立虎	2
造形原理	GD103	造形原理升學寶典	謝啟駿	3
設計概論	GD105	設計概論升學寶典	曾清旗	4
基本設計實習、繪畫基礎實習	GD111	基本設計與繪畫基礎 完美結合 升學寶典	廖曼鈞	5
基礎圖學實習	GD115	基礎圖學實作	大容設計研究室	6
數學 B	PD341	數學 B 升學跨越講義	劉源禎 (劉慎) 巫曉芸	7
英文	PD322	英文大考題卜書 (Tips)	許雅惠	8
日語類	JD153	日文閱讀與翻譯 Power Note	圖書之介	9

發行所：台科大圖書股份有限公司
電話：02-2908-5945
網址：tkedbooks.com

門市：242 新北市新莊區中正路 649-8 號 8 樓
傳真：02-2908-6347
e-Mail：service@jyic.net



GD101 色彩原理升學寶典

1 整體分析

1. 是否符合課程綱要？ 是 否 尚可
2. 難易度是否適中？ 是 否 尚可

難易度	統測題號	占本次試題%
難	8	6%
中	1、2、3、4、5、6、7、9、12、13、14、15	70%
易	10、11、16、47	24%

3. 試題是否具有鑑別度？ 是 否 尚可
4. 試題是否符合素養導向題型？ 是 否 尚可

2 試題分析 優 / 缺點與特色

- 今年色彩原理試題多為「中間偏簡易」的背誦題型，整體並無出現艱難之計算題或課外延伸題，加上缺少社會時事及思考性命題，準備充分的同學應該可以獲得高分。
- 今年試題依舊出現「歷屆試題重複或隔年再出題」之現象，例如「生物色彩機能」、「色彩與光的關係」、「色彩命名」、「原色理論」、「色彩體系」、「色彩與視覺現象」、「配色及調和理論」、「並置混合」、「色彩對比性」等熱門單元的命題，占約六成之多，可見詳讀歷屆試題及選購完整收錄各年統測試題的參考書，是獲得基本分的關鍵。
- 與往年試題比較，今年首次命題的單元有「中、日傳統服色象徵」、「影響物體色因素」、「具體色彩系統數值」等試題，近年統測色彩原理試題除了保持歷屆考題反覆或隔年命題之外，亦會找出尚未命題過、占約三成之多，的單元出題，因此除了熟記歷屆試題之外，注意未出題過之題材亦十分重要，也是獲得高分的關鍵。
- 今年試題並未出現與色彩相關之時事試題，108 新課綱課程注重素養試題的趨勢，未來同學仍要關注相關時事與社會新聞。

3 如何使用本書因應明年統測

- 內容符合部頒課程，而且更為詳盡、完整，適合高一、二生授課或高三生作為升學參考用書。
- 根據坊間色彩學參考書內容不一之情況，於有爭議處標註資料出處、來源，以提供老師與學生之理解與認知。
- 課後附有各章學習重點及圖表彙整，增加學習及記憶效果。
- 練習及歷屆試題豐富完整，達到完全學習及學後評量的效果。
- 備有測驗卷，增加教師及同學學後評量練習的成果。

分析：耿立虎 老師



1 整體分析

1. 是否符合課程綱要？ 是 否
2. 難易度是否適中？ 是 否

難易度	統測題號	占本次試題%
難	19、23	13.33%
中	18、20、21、22、25、26、27、28	53.33%
易	16、17、24、29、30	33.33%

3. 試題是否具有鑑別度？ 是 否
4. 試題是否符合素養導向題型？ 是 否

2 試題分析

優 / 缺點與特色

- 多數題目知識點單一，難度適中，符合一般考生認知與能力。題目幾乎皆出於審定教材的內容，只要考前有充分準備，基本拿分不難，較難的題目題數適中，提供良好的鑑別度。
- 知識與生活結合的素養題型難易適中，在生活中任意取材的情況較少，不至於造成考生生活經驗上的城鄉差異或應考準備上的亂槍打鳥，而無所適從。
- 題目的文字敘述表達清晰明白，不會有看不懂題意的問題。
- 選擇命題內容時，未考慮不同版本教材內容的不同，應以各版本皆有的知識內容命題，而非 A 版本有，B 版本沒有的知識內容命題。
- 各章命題數尚稱合理，但多集中在某些小節，分配不平均。如 2-4 與 4-2 皆占三題，比重最高。
- 本屆試題題目多以課本內容命題，較少從生活中取材的類型。
- 難題多為單一題目由不同知識點整合，或是由課本附圖的圖說中命題，算是比較細節的內容。

3 如何使用本書因應明年統測

- 本書將各章節重點融會後整理成表格，可減少學生閱讀課本時，非重點文字較多，浪費時間又抓不到重點的困擾。同學們於課堂上先讀過課本的解釋文字，理解後便可參考本書的重點彙編，省時準備統測。
- 統測考題是參考不同版本的課本內容命題，例如今年的考題便很明顯看得出來該某一題是由哪個版本的教材命題。不同出版社的課本雖然題綱相同，內容闡述、舉例與附圖卻不相同，往往考生以為的課外題，其實只是學校未選用的另一個版本的內容。本書整合坊間各版本課本內容重點，不管選用哪個出版社的課本，都可以藉由本書補足其他版本內容。
- 附圖內容多，藉由圖文融會幫助學習，理解文字內容。
- 試題豐富，提供小章節到大範圍的試題，有效鑑別自己的程度與不足。

設計概論 試題分析

本書共 6 章
統測共 18 題



GD105 設計概論升學寶典

1 整體分析

1. 是否符合課程綱要？ 是 否
2. 難易度是否適中？ 是 否

難易度	統測題號	占本次試題%
難	34、36、41、43、45	28%
中	33、37、38、40、42、44、50	39%
易	31、32、35、39、46、48	33%

3. 試題是否具有鑑別度？ 是 否
4. 試題是否符合素養導向題型？ 是 否

2 試題分析 優 / 缺點與特色

1. 112 學年度設計概論的考題，總共 18 題，另有 2 題是色彩原理應用題（第 47 題）及造形原理應用題（第 49 題），中難度題目偏多，佔 12 題之多，難易適中的題目有 7 題，但具有鑑別度。且大部分皆為書中內容，故熟讀本書、必然考高分，穩操勝券。其中圖形題目佔 4/18，22%，命題趨勢理解與綜合居多，鼓勵考生左腦圖像綜合與記憶，右腦想像理解。
2. 缺點：課外題少數，符合近年大考命題趨勢與調性。
3. 優點：學生以教科書作左右腦綜合理解及記憶為主，上課認真聽課，教科書圖文並茂，容易理解，打好基礎後，在高三時，再配合應用本書及題庫本，重點呈現一目瞭然，考試下筆如神助，筆筆皆中。

3 如何使用本書因應明年統測

熟讀本書各章節重點，書中圖文並重，借圖助文，增加理解綜合能力，多做書中各練習題目、加深加廣、並將過去所學之設計專業課程作綜合性、全面性聯結，除基本題型外，課外題目也能作聯想判斷，達到無論任何簡單、困難的題目皆能解題拿高分。

宜多閱讀設計專業的書籍、期刊、雜誌符應來年課外題型等，並關心國內外設計時事及設計理論新議題，提高課外新知及解題能力。總之熟讀本書並關心設計時事，定能在明年統測再拿高分。

分析：曾清旗 老師

基本設計實習、繪畫基礎實習 試題分析

本書共 12 章
統測共 1 題



GD111 基本設計與繪畫基礎完美結合升學寶典

1 整體分析

1. 是否符合課程綱要？ 是 否
2. 難易度是否適中？ 是 否

難易度	統測題號	占本次試題%
難	第一題（基本設計、繪畫基礎）	60%
中		
易		

3. 試題是否具有鑑別度？ 是 否
4. 試題是否符合素養導向題型？ 是 否

2 試題分析

優 / 缺點與特色

今年的專二考題以國家風景類為題，內容要求呈現多種物件，可以說是本次考試的難題之一。在短時間內將指定的物件（機場、文化部落、燈塔、拼板舟體驗區、浮淺區、飛魚觀光區）呈現出來會相對困難，雖然試題都有提供照片，但還是建議同學可以將指定物件簡化去呈現，以節省時間。

此外，主題是環繞在地圖上面，必須將蘭嶼的地理呈現出來。因此，建議同學們可以將地圖的區塊畫大約佔題目圖紙的三分之二，再將其較有特色的物件作為主角（例如燈塔、飛魚、達悟族等）。周圍再將其特色的物件（海洋、魚群、珊瑚、圖騰、拼板舟、島嶼等）安排進畫面裡。

在設計字型方面，可以充分利用達悟族或者是原住民的特色圖騰去做設計，以呈現蘭嶼特有的文化風情。

3 如何使用本書因應明年統測

本書的題目類型多元，參考這些例圖、必能快速完成構圖的準備，建議考生在二年級開始使用本書當做參考書，練習基本素描手繪、人物動態結構，構圖組合能力，麥克筆彩繪技法及構成編排、創造表現能力；三年級觀摩本書歷屆試題解答，並依所附試題做限時 60 分鐘以內的練習。

近年來的題目走向，雖然題型都不困難，但是都尺寸偏大、元素多元，與廣告設計技藝競賽的題型模式接近，沒有真正的基本功，要完整做答完畢是非常困難的；速度決定了得分的關鍵，主題明確，字體漂亮，構圖的速度快、配色能力強，才能在設計群專二科目獲得高分。

近年來的題目走向和以往的題目較為不同，需要靠大量的資料聯想才能符合題目的規範，需要很多各式各樣的題目以及各種相關題目的聯想能力練習，與廣告設計技藝競賽的題型模式接近，沒有真正的基本功，要完整做答完畢是非常困難的；速度決定了得分的關鍵，主題明確，字體漂亮，構圖的速度快、配色能力強，才能在設計群專二科目獲得高分。

分析：廖曼鈞 老師

基礎圖學實習 試題分析

本書共 13 章
統測共 1 題



GD115 基礎圖學實習

1 整體分析

1. 是否符合課程綱要？ 是 否
2. 難易度是否適中？ 是 否

難易度	統測題號	占本次試題%
難		
中		
易	第二題	40%

3. 試題是否具有鑑別度？ 是 否
4. 試題是否符合素養導向題型？ 是 否

2 試題分析

優 / 缺點與特色

冊別	章節	單元	課綱分配節數	112 統測命題	111 統測命題	110 統測命題	109 統測命題	108 統測命題	107 統測命題	106 統測命題	105 統測命題
上冊	1	圖學概說	3								
	2	儀器及製圖用紙的介紹與使用	6								
	3	線條及字法	6								
	4	幾何圖法	12	✓							
下冊	5	正投影視圖	27	✓	✓			✓	✓	✓	✓
	6	尺度標註及符號識別	15								✓
	7	平行投影立體圖法	15			✓	✓				
	8	剖視圖	12	✓		✓	✓				✓
	9	輔助視圖	9		✓						
	10	展開圖	3								

分析一：考題為平日生活物品之三視圖繪製，符合學習能應用於生活之素養導向概念。

分析二：首度應用幾何圖法於三視圖繪製之題型：此次試題雖抄製俯視圖及右側視圖即能得 20 分，但欲繪製俯視圖需先求得六邊形之邊長（繪製圓內接六邊形之圖法，請參閱本書幾何圖法章節），學生須有靈活應用幾何圖法所學之能力。

分析三：半剖視圖亦為首次出現之題目，但圖形簡單無複雜之變化，且抄繪俯視圖及右側視圖即能得 20 分，故此次題目難易度偏易。

3 如何使用本書因應明年統測

由試題分析中近 8 年之統計，可見統測出題集中於正投影圖法、平行投影立體圖法及剖視圖，今年更首次見幾何圖法應用之題型，故提醒學生亦應熟習幾何圖形之繪製。本書的使用可藉由各章節「參考資料」的重點說明了解各章節重點概念，以「實作練習」的題目作為立即評量，迅速掌握自我學習成果，加強解題實力，本書亦將近幾年「歷屆試題」歸納整理，掌握命題趨勢，同學們循序漸進多加練習亦可達到最佳成效。

分析：大容設計研究室

本書共 11 章
統測共 25 題

112 年統一入學測驗

數學 B 試題分析



PD341 數學 B 升學跨越講義

1 整體分析

1. 是否符合課程綱要？ 是 否
 2. 難易度是否適中？ 是 否

難易度	統測題號	占本次試題%
難	7、18、21、22、23、24	24%
中	2、5、6、8、9、10、11、12、13、14、16、17、25	52%
易	1、3、4、15、19、20	24%

3. 試題是否具有鑑別度？ 是 否
 4. 試題是否符合素養導向題型？ 是 否

2 試題分析

優 / 缺點與特色

章節	單元	112 統測 命題數	111 統測 命題數	110 統測 命題數	109 統測 命題數	108 統測 命題數	107 統測 命題數	106 統測 命題數	105 統測 命題數	104 統測 命題數	103 統測 命題數
1	坐標系與函數 圖形	3	3	3	1	2.5	1	1	3	1	1
2	直線方程式	2	3								
3	式的運算	3	2	1	1	2	1	2	2	3	2
4	三角函數	4	4	4	4	4	4	5	3	3	4
5	平面向量	2.5	1	0	1	1	1	1	2	2	2
6	圓與直線	1	1	2	3	1	2	2	1	2	2
7	數列與級數	1	1	1	1	1	1	1	2	1	1
8	方程式	1	1	1	2	1	2	2	2	3	3
9	二元一次不等 式及其應用	2.5	2	1	2	2	2	1	1	2	3
10	指數與對數	2	2	2	2	2	2	2	2	1	2
11	排列組合	1	2	3	2	2	2	2	2	2	1
12	機率	2	1	1	2	2.5	3	2	1	1	2
13	統計	0	2	2	2	2	1	2	2	2	2

分析一：此份試卷難易度比例合理，前半段題目大部分為基礎題的小變形，而 17 題之後的素養題敘述較冗長，除了需花時間去閱讀題目外還需費心去解讀題意，才能去思考如何解題，雖然解題方法未必困難但因題目數稍多，閱讀理解能力差的學生恐會面臨作答時間不足甚至放棄作答。可先拆解出每個問題的目標及需求，運用所學概念及解題技巧，有系統地計算並再次檢查答案，才能有效地應對多變的素養題。

分析二：試卷比去年難一點，但仍具有鑑別力；選項 A、B、C、D 為分配平均 (6、6、7、6)。

3 如何使用本書因應明年統測

本書可藉由「老師例題」了解各類題型的應用，以「學生練習」的題目作為立即評量，學習成效立竿見影，並可針對各章「綜合模擬測驗」的整合題型自我練習，加強解題實力，本書亦將近幾年「歷屆試題精選」歸納整理，掌握命題趨勢，再搭配「火紅素養題」，循序漸進多加練習亦可達到最佳成效。

分析：劉源禎（劉慎）、巫曉芸 老師

112 年統一入學測驗 英文試題分析



PD322 英文大考題卜書 (Tips)



PD321 英文入門單字題卜書 (Tips)

1

考題結構

10 題單字片語，10 題對話，2 篇綜合測驗，4 篇閱讀測驗以及非選擇題 3 題

◎ 第一部分選擇題，佔 84 分。

- 第一大題字彙：跟去年一樣，10 題。
- 第二大題對話：跟往年一樣，對話 10 題。
- 第三大題綜合測驗：跟往年一樣，2 篇綜合測驗，每篇 5 小題，共 10 題。
- 第四大題閱讀測驗：今年跟前兩年一樣，為 4 篇。而 101 年～109 年則都是 2 篇～3 篇閱讀測驗。

◎ 第二部分非選擇題，佔 16 分。

跟往年同樣，題型為填充題（4 分）+ 重組題 1 題（6 分）+ 翻譯題 1 題（6 分）。

♥ 貼心提醒：今年單字片語題增加，佔克漏字的一半，而文法題重複考歷屆試題常見的題目

關係代名詞與其進階應用：去年 111 關係代名詞就考了 2 題，今年一樣 2 題。請同學把文法「關係代名詞與進階應用」務必熟悉（請參考「克漏字與文法」題卜書第 13 章或「英文寫作」題卜書第 21 單元）。

2

試題分析

1. 字彙部分：10 題字彙題中，有 5 題在『入門題卜書』+4 題『大考題卜書』，單字部分比往年簡單些，光入門兩千的單字就佔字彙題的一半，**題卜英文系列命中九題 18 分！**
2. 對話部分：10 題對話跟往年一樣，**以平常生活對話為主**，涉及的主題在題卜書對話題命中 9 題，考生應該在此大題**可以跟往年一樣，拿 18-20 分。**
3. 綜合測驗部分：兩篇文章的用字簡單，主題也貼近生活，分別為「**台灣東海岸賞鯨業**」與「**心理學的兩個理論**」。10 題裡面（6 單字片語，3 文法，1 連接詞）。題卜書系列**命中 9 題！！掌握住至少 18 分！！**
4. 閱讀測驗部分：四篇文章裡的用字比去年稍難，但不論文章或題目的單字，題卜書系列幾乎都有，四篇文章主題分別為「**每月零用錢的花費圖**」、「**藥物標籤**」、「**一則預防工作詐騙的公告**」與「**科技工具對運動員的助益**」。這四篇文章與日常生活相關，符合接下來新課綱跨領域提升素養的出題取向，預估 12 題**可掌握住 12 題，可以全部拿分！**
5. 非選擇題部分：從 104 年開始新增的非選擇題部分，今年第 9 年了，今年出題題型跟之前一樣是：填充+重組+翻譯這三種，填充以考單字為主，而重組與翻譯的文法句型與單字，都在「非選擇題卜書」裡。因此，今年第 9 年考非選，考生只要讀完題卜書系列，可以拿下**非選擇題滿分 16 分！**

分析：許雅惠 老師

統測共 50 題

112 年統一入學測驗 日文閱讀與翻譯 試題分析



JD153 日文閱讀與翻譯 Power Note

作者將考題分為三類，第一類為「字彙型考題」經分析後約有 8 題；第二類為「文章閱讀型考題」15 題，第三類「文法測驗型考題」為 27 題。本書的宗旨為文法歸納與文型總整理。所以綜觀考題，詳讀本書的內容對於應付統測的「文法測驗型」考題理當沒有問題。本次命中率約為 97%。

1 整體分析

1. 是否符合課程綱要？ 是 否
2. 難易度是否適中？ 是 否

難易度	統測題號	占本次試題%
難	16、17、20、26、27、31、34、35	30%
中	8、9、10、11、12、13、15、18、19、22、23、24、25、29、30	55%
易	6、7、14、28	15%

3. 試題是否具有鑑別度？ 是 否
4. 試題是否符合素養導向題型？ 是 否

2 試題分析 優 / 缺點與特色

112 年度的文法測驗型考題屬中偏難，N1 有 1 題，N2 有 8 題，N3 有 8 題，N4 有 10 題，就連字彙型考題屬於綜合性的算是比較難。整體來說今年 N2、N3 的考題算多，文法考題都是從 N4 ~ N3 間程度起跳，已經沒有過往 N5 形式的題目。所以作者統整難易度分析表時，直接將 N4 ~ N3 程度的題目列為「易」，也就是說一律從 N4 難的程度開始出題，多數考題偏整合型，寫起來並不輕鬆。

3 如何使用本書因應明年統測

面對統測的準備除了要有 N4 的「基本能力」外，N3、N2 的題目須大量的練習。將「文法」一步步腳踏實地的認識後，理解並進一步應用在適當語境與文脈中。若目標為拿下頂尖分數的同學，也需要開始練習 N1 的題目，但作者認為投注成本太高，量力而為即可。另外，提醒大家「詞語、單字」的用法在學習的過程中，需要比之前多付出些心力。本書主要為文法的歸納整理，替同學條列出清楚的文法架構，如果同學在考前能夠精讀本書的基本文法項目，並且多加練習理解在每個單元中的相應考古題，應能夠獲得不少幫助。未來的題型越來越靈活，必會出現更多接近素養型的考題，鼓勵大家多看日文發音版的日劇、動漫卡通等，培養語言實用性和流利度，以全面性的應付素養型考題。預祝各位考生考試順利，在日文科目皆能從 90 分起跳。

分析：圖書之介

台科大圖書訂購單

請依照您的需求填寫本訂購單後 傳真 02-2908-6347 或就近聯絡本公司業務人員為您服務

學校名稱	單位名稱	班 級							
訂 購 人	職 稱	電 話							
書 號	書 名	作 者	尺寸	價格	數量	測卷回次	數量	小計	
GD101	色彩原理升學寶典	耿立虎	A4	\$400		12 回			
GD103	造形原理升學寶典	謝啟駿	A4	\$380		16 回			
GD104	造形原理決戰統測 20 回	NSET 統測線上模擬考團隊	A4	\$200					
GD105	設計概論升學寶典	曾清旗 王宗興	A4	\$380		20 回			
GD115	基礎圖學實習實作	大容設計研究室	A4	\$350					
GD111	基本設計與繪畫基礎 完美結合升學寶典	蘇文雄 廖曼鈞	A4	\$500					
GD114	設計群模王百分百 - 卷 1	NSET 統測線上模擬考團隊	A4	\$300					
外語群日語類									
JD153	日文閱讀與翻譯 Power Note	圖書之介	A4	\$480					
JD141	外語群 (英語類、日語類) 模王百分百 - 卷 1	NSET 統測線上模擬考團隊	A4	\$360					
英文									
PD031	英文非選題卜書 (Tips) - 最新版 (第二版)	許雅惠	16K	\$220		16 回			
PD064	英文學測與指考單字題卜書 (Tips)7000 字級附單字口袋書及單字實錄互動式教學 MP3	許雅惠	16K	\$340		36 回			
PD321	英文入門單字題卜書 (Tips)2000 字	許雅惠	16K	\$320					
PD322	英文大考題卜書 (Tips) 附單字片語線上閱讀與澎湖灣影音及診斷	許雅惠	16K	\$450		44 回			
PD325	英文模擬試題與歷屆試題題卜書 (Tips)	許雅惠	16K	\$250					
PD324	英文統測題卜書 (Tips)	許雅惠	16K	\$350					
PD326	輕鬆學基礎英文法	林俊傑	A4	\$350		39 回			
PD327	輕鬆學基礎英文法複習題庫	林俊傑	A4	\$220					
PD328	聚焦英文文法講義	林欣穎 陳瑞萍 林昱仲 徐如琳	A4	\$220		20 回			
數學 B									
PD341	數學 B 升學跨越講義	劉源禎 (劉慎) 巫曉芸	A4	\$400					
PD342	數學 B 決戰統測 25 回	簡美智	A4	\$200					
PD345	數學 B 決戰統測 45 回	巫曉芸	A4	\$300					
								合計	

價格、規格僅供參考，依實際報價為準

服務團隊各區辦事處

北 區

新北市新莊區中正路 649-8 號 8 樓

TEL : (02)2908-5945

FAX : (02)2908-6347

中 區

台中市南區忠明南路 787 號 12 樓之 1

TEL : (04)2263-5882

FAX : (04)2263-5883

雲嘉區

嘉義縣民雄鄉建國路二段 117 號

FAX : (05)226-7751

南 區

高雄市鼓山區裕誠路 1095 號 7 樓

TEL : (07)555-7947

FAX : (07)555-7948

勁園智動大樓

新北市鶯歌區中正三路 156 巷 9 號

TEL : (02)2670-1568

FAX : (02)2679-1798



敬邀學校洽詢校外參訪與研習課程

勁園寶 APP 提供更便利、整合性的服務資訊 (提供免費題庫供學生離線使用)

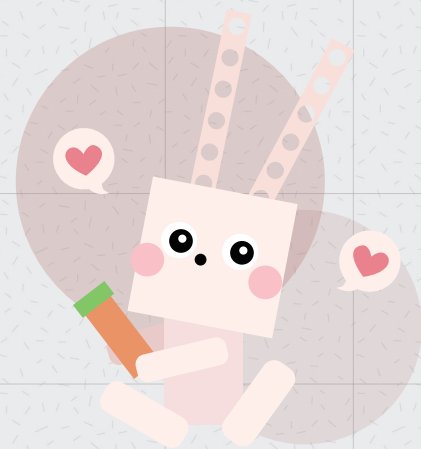
- 服務**
 - 勁園商城：透過折扣碼與科幣取得更優惠的團購體驗。
 - 勁園活動網：提供最新活動的報名與繳費。
 - 艾葆國際學校：提供在職教育線上網路課程選讀。
 - 服務中心：提供各個服務系統及平臺的網站連結。
 - 教師服務：提供線上索書、**New** 聯絡轄區業務、**New** ChatGPT 聊天室。
- 生活**
 - 提供交通資訊、天氣、統一發票兌獎、技職資訊等網站查詢。
- 班級通**
 - 使用班級通，課堂溝通真輕鬆！
 - 透過「發紅包」功能，增加學習互動。
 - 使用「班級公告」進行布達，方便又即時。



Android



iOS



勁園科教



台科大圖書

· 技職教育 · 就職考試
· 科技教育 · 評量檢定