



全面的統測試題分析 · 清晰的來年準備方向

# 台科大統測勁報

MQSME  
行動學習一點通  
Mobile Online Study Made Easy.

## 家 政 群

### 目錄

考試科目	書號	書名	名師分析	頁碼
家政概論	MD101	家政概論升學金鑰寶典	呂巧華	2
家庭教育	MD103	家庭教育升學金鑰寶典	林佳蓉 林郡妤 曾玉瓶	4
數學 A	PD351	數學 A 升學跨越講義	巫曉芸	5
英文	PD322	英文大考題卜書 (Tips)	許雅惠	6
日語類	JD153	日文閱讀與翻譯 Power Note	函書之介	7

發行所：台科大圖書股份有限公司  
 電話：02-2908-5945  
 網址：[tkedbooks.com](http://tkedbooks.com)

門市：242 新北市新莊區中正路 649-8 號 8 樓  
 傳真：02-2908-6347  
 e-Mail：[service@jyic.net](mailto:service@jyic.net)

# 家政概論

## 試題分析

本書共 12 章  
統測共 25 題



MD101 家政概論升學金鑰寶典

### 1 整體分析

1. 是否符合課程綱要？  是  否  
2. 難易度是否適中？  是  否

難易度	統測題號	占本次試題%
難	11、20	8%
中	1、3、4、5、6、7、8、9、10、12、13、14、15、16、17、18、19、21、22、23、24、25	88%
易	2	4%

3. 試題是否具有鑑別度？  是  否  
4. 試題是否符合素養導向題型？  是  否

### 2 試題分析 優 / 缺點與特色

冊別	章節	單元	(題號) 出處章節	課綱分配節數	112 統測命題數	111 統測命題數
—	1	家政的意義、範圍與發展	(6)1-2	4	1	1
	2	家庭經濟與消費	(7)2-2 ; (19)2-1 ; (20)2-1	6	3	2
	3	家庭生活管理	(9)3-1 ; (15)3-1	6	2	2
	4	環保與家庭	(11)4-1、4-2	6	1	2
	5	嬰幼兒發展與保育	(10)5-1 ; (16)5-2 ; (23)5-1 ; (25)5-2	8	4	3
	6	高齡者生活照護	(14)6-1、6-4 ; (24)6-2、6-3	6	2	3
—	7	禮儀	(13)7-2、7-3 ; (21)7-2	6	2	2
	8	膳食與生活	(1)8-4 ; (5)8-2 ; (8)8-1	10	3	3
	9	美容美髮與生活	(4)9-2 ; (12)9-2	6	2	2
	10	服飾與生活	(3)10-5 ; (17)10-3 ; (22)10-5	8	3	3
	11	時尚與生活	(18)11-1	4	1	1
	12	家政發展趨勢與推廣	(2)12-3	2	1	1

分析一：今年各章節出題數和課綱分配之節數為合理比例分配出題，題數較多的章節為第 2、5、8、10 章，其中，第 5 章有 4 題，第 2、8、10 各出 3 題。

分析二：此次出題難易度適中，多為情境融入式考題，能測出學生是否熟知課程內容。

分析三：選項 A、B、C、D 為分配平均 (6、7、6、6)。一般題型有 18 題，題組素養題型有 7 題，試卷難易度適中。

分析四：題組素養題型有 3 大題，共 7 題，為整合性及跨章節命題，其中試題第 21-22 題，跨第 7 章與第 10 章；第 23-25 題，跨第 5 章、第 6 章，測驗同學整合、理解與應用能力。

分析五：此次試題中出現的行政院公告之政策——「健康老化」和「活躍老化」試題，為長期照顧服務，是新課綱中增加之章節，結合政府推動之新政策時事，符合學生程度。

### 3 如何使用本書因應明年統測

考題的命題趨勢仍為觀念統整與特質釐清，今年試題為情境融入試題及題組型素養試題，素養試題部分為整合與跨章節之概念命題，同學閱讀課程內容除了細項要熟記以外，最重要的是「理解」與「應用」。本書運用講義型填充方式，協助同學做強化重點記憶及熟知內文，尤其，同學將課文內容熟讀之後，再搭配每小節內容之後的「即時測驗」題目及近幾年「歷屆試題」為立即評量，學習成效立竿見影，迅速掌握命題趨勢。此外，各章除了提供「綜合演練」提高同學學習成效外，亦增加情境融入題組之「火紅素養題」來作整合題型的練習，加強同學實力，同學們循序漸進多加練習可達到最佳學習成效。

分析：呂巧華 老師

# 家庭教育 試題分析

本書共 5 章  
統測共 25 題



MD103 家庭教育升學金鑰寶典

## 1 整體分析

1. 是否符合課程綱要？  是  否  
2. 難易度是否適中？  是  否

難易度	統測題號	占本次試題%
中	30、32、33、34、36、41、42、44、49、50	40%
易	26、27、28、29、31、35、37、38、39、40、43、45、46、47、48	60%

3. 試題是否具有鑑別度？  是  否  
4. 試題是否符合素養導向題型？  是  否

## 2 試題分析 優 / 缺點與特色

- 第一章共 4 題（28,29,37,38），再加兩題的答案選項（49,50）；第二章共 7 題（26,30,31,32,33,34,39），再加兩題的答案選項（36,49）；第三章共 6 題（44,45,47,48,49,50）；第四章共 7 題（27,35,36,40,41,42,43）；第五章共 1 題（46）。
- 本年度試題偏易，選項出現跨章節僅有題號 36、49 和 50 三題，平日只要熟讀各章節主要的名詞解釋，了解應用技巧與求助方式為未來生活做預備，應試時即能正確作答。
- 題組類型題目計有 4 題，情境式命題較生活化，需耐心閱讀文章方能判斷正確答案。

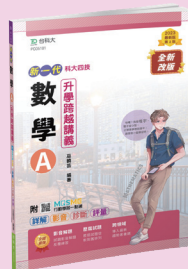
## 3 如何使用本書因應明年統測

- 本書綜合整理四大出版社版本的內容，重點明確，複習、衝刺更輕鬆。
- 重要關鍵字挖空，學習時動筆填入答案，加深印象，提升學習效果。
- 書末附贈考前衝刺：學生可作為大考前一天的衝刺重點。
- 演練各章提供的節後練習、綜合練習題目，強化記憶。
- 演練各章末的歷屆試題，對照試題詳解，重複記憶。

分析：林佳蓉、林郡妤、曾玉瓶 老師

本書共 11 章  
統測共 25 題

# 112 年統一入學測驗 數學 A 試題分析



PD351 數學 A 升學跨越講義

## 1 整體分析

1. 是否符合課程綱要？  是  否
2. 難易度是否適中？  是  否

難易度	統測題號	占本次試題%
難	16、23、25	12%
中	2、3、5、7、8、9、10、11、12、13、14、17、19、24	56%
易	1、4、6、15、18、20、21、22	32%

3. 試題是否具有鑑別度？  是  否
4. 試題是否符合素養導向題型？  是  否

## 2 試題分析

優 / 缺點與特色

章節	單元	112 統測 命題數	111 統測 命題數	110 統測 命題數	109 統測 命題數	108 統測 命題數	107 統測 命題數	106 統測 命題數	105 統測 命題數	104 統測 命題數
1	坐標系與函數圖形	4	4	1	3	1.5	2	1	2	2
2	直線方程式	2	1	1						
3	式的運算	3	2	3	3	4	4	2	3	2.5
4	三角函數	2	2	3	4	3	3	5	4	4.5
5	圓與直線	2	2	0	1	2	2	1	2	2
6	數列與級數	2	2	1	2	2	2	2	2	2
7	不等式及其應用	1	3	2	3	3	4	3	2	1
8	指數與對數	2	2	2	2	1	1	2	2	2
9	排列組合	3	3	2	2	2	1	2	2	2
10	機率	2	2	2	1	2	3	2	3	2
11	統計	2	2	2	3	2	1	3	1	3

今年的考題設計得很好，題目難易度適中，敘述簡單清楚，多數計算題的數字容易計算，因此，預計今年平均成績將比去年高。各章節的題目數分配合理，素養題的設計也與學生生活經驗相關，符合新課綱的精神，且答案 A、B、C、D 選項分配平均 (7、6、6、6)。總體來說，這是具有鑑別度、題目設計得宜的一份好試卷。

## 3 如何使用本書因應明年統測

本書可藉由「老師講解」了解各類題型的應用，以「學生練習」的題目作為立即評量，學習成效立竿見影，並可針對各章「綜合模擬測驗」的整合題型自我練習，加強解題實力，本書亦將近幾年「歷屆試題」歸納整理，掌握命題趨勢，再搭配「火紅素養題」，循序漸進多加練習亦可達到最佳成效。

分析：巫曉芸老師

# 112 年統一入學測驗 英文試題分析



PD322 英文大考題卜書 (Tips)



PD321 英文入門單字題卜書 (Tips)

## 1

### 考題結構

10 題單字片語，10 題對話，2 篇綜合測驗，4 篇閱讀測驗以及非選擇題 3 題

#### ◎ 第一部分選擇題，佔 84 分。

- 第一大題字彙：跟去年一樣，**10 題**。
- 第二大題對話：跟往年一樣，**對話 10 題**。
- 第三大題綜合測驗：跟往年一樣，**2 篇綜合測驗**，每篇 5 小題，共 10 題。
- 第四大題閱讀測驗：**今年跟前兩年一樣，為 4 篇**。而 101 年～109 年則都是 2 篇～3 篇閱讀測驗。

#### ◎ 第二部分非選擇題，佔 16 分。

跟往年同樣，題型為**填充題 (4 分) + 重組題 1 題 (6 分) + 翻譯題 1 題 (6 分)**。

#### ♥ 貼心提醒：今年單字片語題增加，佔克漏字的一半，而文法題重複考歷屆試題常見的題目

關係代名詞與其進階應用：去年 111 關係代名詞就考了 2 題，今年一樣 2 題。請同學把文法「關係代名詞與進階應用」務必熟悉（請參考「克漏字與文法」題卜書第 13 章或「英文寫作」題卜書第 21 單元）。

## 2

### 試題分析

1. 字彙部分：10 題字彙題中，有 5 題在『入門題卜書』+4 題『大考題卜書』，單字部分比往年簡單些，光入門兩千的單字就佔字彙題的一半，**題卜英文系列命中九題 18 分！**
2. 對話部分：10 題對話跟往年一樣，**以平常生活對話為主**，涉及的主題在題卜書對話題命中 9 題，考生應該在此大題**可以跟往年一樣，拿 18-20 分**。
3. 綜合測驗部分：兩篇文章的用字簡單，主題也貼近生活，分別為「**台灣東海岸賞鯨業**」與「**心理學的兩個理論**」。10 題裡面（6 單字片語，3 文法，1 連接詞）。題卜書系列**命中 9 題！！掌握住至少 18 分！！**
4. 閱讀測驗部分：四篇文章裡的用字比去年稍難，但不論文章或題目的單字，題卜書系列幾乎都有，四篇文章主題分別為「**每月零用錢的花費圖**」、「**藥物標籤**」、「**一則預防工作詐騙的公告**」與「**科技工具對運動員的助益**」。這四篇文章與日常生活相關，符合接下來新課綱跨領域提升素養的出題取向，預估 12 題**可掌握住 12 題，可以全部拿分！**
5. 非選擇題部分：從 104 年開始新增的非選擇題部分，今年第 9 年了，今年出題題型跟之前一樣是：填充+重組+翻譯這三種，填充以考單字為主，而重組與翻譯的文法句型與單字，都在「非選擇題卜書」裡。因此，今年第 9 年考非選，考生只要讀完題卜書系列，可以拿下**非選擇題滿分 16 分！**

分析：許雅惠 老師

統測共 50 題

# 112 年統一入學測驗 日文閱讀與翻譯 試題分析



JD153 日文閱讀與翻譯 Power Note

作者將考題分為三類，第一類為「字彙型考題」經分析後約有 8 題；第二類為「文章閱讀型考題」15 題，第三類「文法測驗型考題」為 27 題。本書的宗旨為文法歸納與文型總整理。所以綜觀考題，詳讀本書的內容對於應付統測的「文法測驗型」考題理當沒有問題。本次命中率約為 97%。

## 1 整體分析

1. 是否符合課程綱要？  是  否
2. 難易度是否適中？  是  否

難易度	統測題號	占本次試題%
難	16、17、20、26、27、31、34、35	30%
中	8、9、10、11、12、13、15、18、19、22、23、24、25、29、30	55%
易	6、7、14、28	15%

3. 試題是否具有鑑別度？  是  否
4. 試題是否符合素養導向題型？  是  否

## 2 試題分析 優 / 缺點與特色

112 年度的文法測驗型考題屬中偏難，N1 有 1 題，N2 有 8 題，N3 有 8 題，N4 有 10 題，就連字彙型考題屬於綜合性的算是比較難。整體來說今年 N2、N3 的考題算多，文法考題都是從 N4 ~ N3 間程度起跳，已經沒有過往 N5 形式的題目。所以作者統整難易度分析表時，直接將 N4 ~ N3 程度的題目列為「易」，也就是說一律從 N4 難的程度開始出題，多數考題偏整合型，寫起來並不輕鬆。

## 3 如何使用本書因應明年統測

面對統測的準備除了要有 N4 的「基本能力」外，N3、N2 的題目須大量的練習。將「文法」一步步腳踏實地的認識後，理解並進一步應用在適當語境與文脈中。若目標為拿下頂尖分數的同學，也需要開始練習 N1 的題目，但作者認為投注成本太高，量力而為即可。另外，提醒大家「詞語、單字」的用法在學習的過程中，需要比之前多付出些心力。本書主要為文法的歸納整理，替同學條列出清楚的文法架構，如果同學在考前能夠精讀本書的基本文法項目，並且多加練習理解在每個單元中的相應考古題，應能夠獲得不少幫助。未來的題型越來越靈活，必會出現更多接近素養型的考題，鼓勵大家多看日文發音版的日劇、動漫卡通等，培養語言實用性和流利度，以全面性的應付素養型考題。預祝各位考生考試順利，在日文科目皆能從 90 分起跳。

分析：圖書之介

# 台科大圖書訂購單

請依照您的需求填寫本訂購單後 傳真 02-2908-6347 或就近聯絡本公司業務人員為您服務

學校名稱	單位名稱	班 級							
訂 購 人	職 稱	電 話							
書 號	書 名	作 者	尺寸	價格	數量	測卷 (價格)	數量	小計	
家政概論、家庭教育									
MD101	家政概論升學金鑰寶典	呂巧華	A4	\$530		20 回			
MD103	家庭教育升學金鑰寶典	林佳蓉 林郡妤 林紫茵 曾玉瓶	A4	\$400		20 回			
MD141	家政群 (幼保類、生活應用類) 模王百分百 - 卷 1	NSET 統測線上模擬 考團隊	A4	\$360					
外語群日語類									
JD153	日文閱讀與翻譯 Power Note	函書之介	A4	\$480					
JD141	外語群 (英語類、日語類) 模王百分百 - 卷 1	NSET 統測線上模擬 考團隊	A4	\$360					
英文									
PD031	英文非選題卜書 (Tips) - 最新版 (第二版)	許雅惠	16K	\$220		16 回			
PD064	英文學測與指考單字題卜書 (Tips)7000 字級附單字口袋書 及單字實錄互動式教學 MP3	許雅惠	16K	\$340		36 回			
PD321	英文入門單字題卜書 (Tips)2000 字	許雅惠	16K	\$320					
PD322	英文大考題卜書 (Tips) 附單字片語線上閱讀與澎湖灣影音 及診斷	許雅惠	16K	\$450		44 回			
PD325	英文模擬試題與歷屆試題題卜書 (Tips)	許雅惠	16K	\$250					
PD324	英文統測題卜書 (Tips)	許雅惠	16K	\$350					
PD326	輕鬆學基礎英文法	林俊傑	A4	\$350		39 回			
PD327	輕鬆學基礎英文法複習題庫	林俊傑	A4	\$220					
PD328	聚焦英文文法講義	林欣穎 陳瑞萍 林昱伸 徐如琳	A4	\$220		20 回			
PD326	輕鬆學基礎英文法	林俊傑	A4	\$300		39 回			
PD327	輕鬆學基礎英文法複習題庫	林俊傑	A4	\$220					
PD328	聚焦英文文法講義	林欣穎 陳瑞萍 林昱伸 徐如琳	A4	\$220		20 回			
數學 A									
PD351	數學 A 升學跨越講義	巫曉芸	A4	\$380		18 回			
PD355	數學 A 決戰統測 45 回	巫曉芸	A4	\$300					
							合計		

價格、規格僅供參考，依實際報價為準



# 服務團隊各區辦事處

## 北 區

新北市新莊區中正路 649-8 號 8 樓

TEL : (02)2908-5945

FAX : (02)2908-6347

## 中 區

台中市南區忠明南路 787 號 12 樓之 1

TEL : (04)2263-5882

FAX : (04)2263-5883

## 雲嘉區

嘉義縣民雄鄉建國路二段 117 號

FAX : (05)226-7751

## 南 區

高雄市鼓山區裕誠路 1095 號 7 樓

TEL : (07)555-7947

FAX : (07)555-7948

## 勁園智動大樓

新北市鶯歌區中正三路 156 巷 9 號

TEL : (02)2670-1568

FAX : (02)2679-1798



敬邀學校洽詢校外參訪與研習課程

### 勁園寶 APP 提供更便利、整合性的服務資訊 (提供免費題庫供學生離線使用)

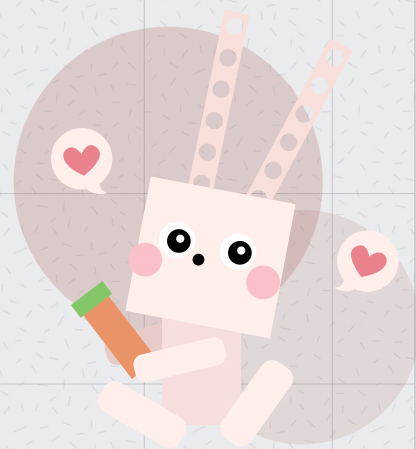
- 服務
  - 勁園商城：透過折扣碼與科幣取得更優惠的團購體驗。
  - 勁園活動網：提供最新活動的報名與繳費。
  - 艾葆國際學校：提供在職教育線上網路課程選讀。
  - 服務中心：提供各個服務系統及平臺的網站連結。
  - 教師服務：提供線上索書、**New** 聯絡轄區業務、**New** ChatGPT 聊天室。
- 生活
  - 提供交通資訊、天氣、統一發票兌獎、技職資訊等網站查詢。
- 班級通
  - 使用班級通，課堂溝通真輕鬆！
  - 透過「發紅包」功能，增加學習互動。
  - 使用「班級公告」進行布達，方便又即時。



Android



iOS



勁園科教



台科大圖書

· 技職教育 · 就職考試  
· 科技教育 · 評量檢定